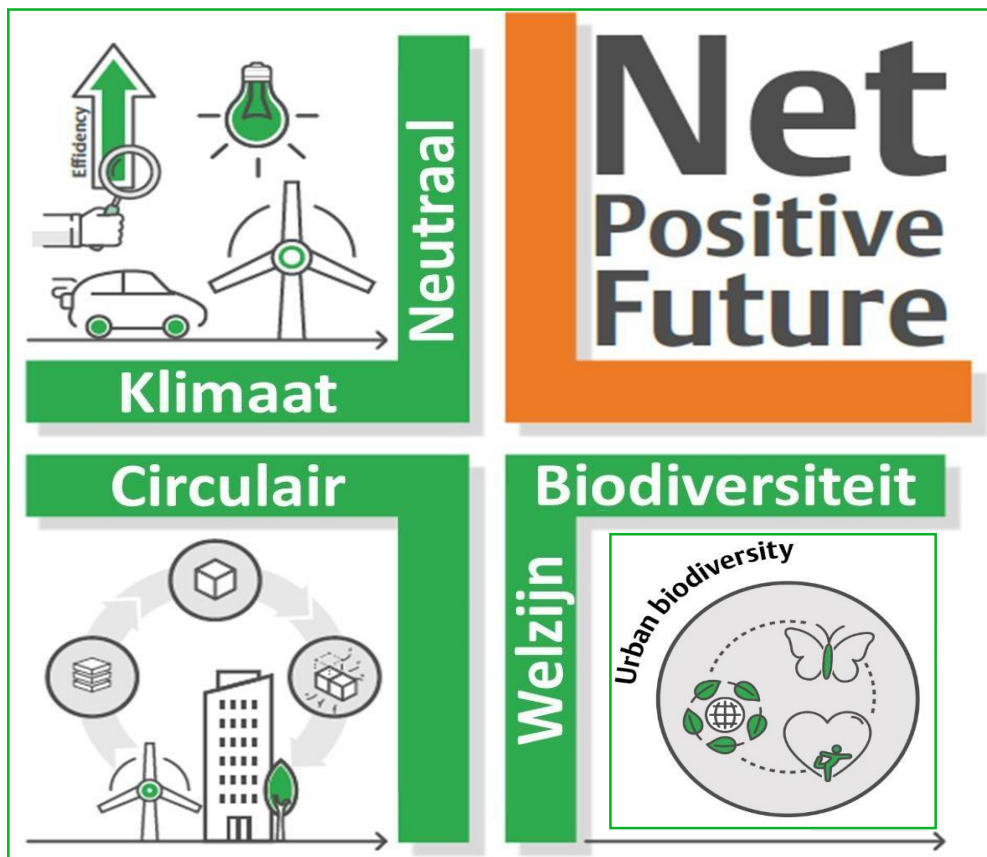


Duurzaamheidsjaarplan 2024

Bouwbedrijf Pennings bv



Afdeling KAM

Datum : 28 maart 2024

Opgesteld : Pieter Lamers / Ronnie Hauwé

Goedgekeurd : Hans Graafmans

Inhoudsopgave

1. Inleiding
2. Duurzaam ondernemen, cijfers 2023, doelstellingen en maatregelen
3. Relevante milieu wet- en regelgeving
4. Sector- en keteninitiatieven, belanghebbenden
5. Communicatie intern / extern

1. Inleiding

1.1 Algemeen

Duurzaamheid is een belangrijk aspect van de bedrijfsvoering van Bouwbedrijf Pennings. Door samenwerking met ketenpartners en door het realiseren van energiezuinige, circulaire en gezonde producten en diensten wil Bouwbedrijf Pennings een positieve bijdrage leveren met betrekking tot klimaat, grondstoffen en welzijn. Meer concreet houdt dit in dat we onderdeel van de oplossing willen zijn van de milieu- en klimaatvraagstukken, in plaats van onderdeel van het probleem.

1.2 Toepassingsgebied

Het toepassingsgebied van dit jaarplan betreft 'Het ontwikkelen en uitvoeren van projecten in de woning- en utiliteitsbouw'.

Bouwbedrijf Pennings is gecertificeerd volgens de volgende duurzaamheidscertificatieschema's:

Bewuste Bouwers	Koninklijke BAM Groep nv
CO2-Bewust certificaat, niveau 5	Koninklijke BAM Groep nv
FSC Multi site	BAM Groep Nederland BV
PEFC Multi site	BAM Groep Nederland BV
PSO ladder trede 3	Bouwbedrijf Pennings bv
ISO 14001	Bouwbedrijf Pennings bv

2. Duurzaam ondernemen, cijfers 2023, doelstellingen en maatregelen

2.1 Speerpunten

Bouwbedrijf Pennings onderscheidt een drietal speerpunten met betrekking tot duurzaam ondernemen.

1. Klimaat:

- Decarbonisatie: reduceren CO2-emissie.
- Klimaatadaptatie: aanpassing van de gebouwde omgeving om de klimaatbestendigheid te vergroten.
- Biodiversiteit: verbeteren van de verscheidenheid aan leven om ecosystemen te verbeteren.
- Terugdringen stikstofuitstoot.

2. Circulariteit:

- Reductie / splitsing kantoorafval.
- Reductie / splitsing bouwafval (bouwplaatsen en werf).
- Toepassen van (deels) gerecyclede bouwmaterialen.
- Toepassen van recyclebare en herbruikbare bouwmaterialen.

3. Welzijn:

- Veiligheid, gezondheid en inclusie: een veilige, gezonde en inclusieve werk- en leefomgeving bevorderen.
- Sociale waarden: samenwerken met gemeenschappen om het leven van mensen te verbeteren, inclusief Social Return.

Klimaat.

Wij streven ernaar onze impact op klimaatverandering terug te dringen. Wij willen en moeten onze CO2- en stikstofuitstoot verminderen. Hiertoe zullen we de samenwerking zoeken met onze opdrachtgevers, onderaannemers en leveranciers, waarbij we hen actief uitdagen tenminste dezelfde klimaatdoelen na te streven als wij. Daarnaast zal Bouwbedrijf Pennings haar opdrachtgevers actief stimuleren de juiste keuzes te maken op het gebied van klimaatadaptatie en biodiversiteit.

De CO2-emissie wordt verdeeld in:

- Scope 1: onze eigen directe uitstoot (kantoor, bouwplaats, werf, mobiliteit),
- Scope 2: de indirecte uitstoot (ingekochte materialen en diensten), en
- Scope 3: hetgeen we achter laten als gevolg van onze activiteiten (de gebouwen die we realiseren).

Circulariteit.

Wij willen de efficiënte toepassing van materialen verbeteren. Wij staan voor het terugdringen van onze impact op natuurlijke grondstoffen. Wij zullen hiertoe samenwerken met onze opdrachtgevers en leveranciers om alternatieve materialen en methodes toe te passen om het gebruik van fossiele grondstoffen te beperken en het gebruik van duurzame en hernieuwbare grondstoffen te bevorderen. Ook stimuleren wij de handelswijze met betrekking tot het beperken en het hergebruik van bouw- en sloopafval. Wij zijn hierover continu in gesprek met al onze partners en trachten hiervoor budgetten vrij te maken bij onze opdrachtgevers.

A	B	C	D	E
 Totale hoeveelheid materialen reduceren	 Niet-hernieuwbare virgin input reduceren	 Gebruiksduur verlengen	 Potentieel hergebruik van product of component maximaliseren	 Potentieel hergebruik van materiaal maximaliseren – recycleerbaarheid
A 1 Intern delen	B 1 Inzicht in aandeel recycled, biobased en virgin materialen	C 1 Garanties oprekken	D 1 Design for Disassembly	E 1 Design for recycling
A 2 Huren of peer to peer delen	B 2 Aandeel recycled content verhogen	C 2 Contractuele afspraken onderhoud en herstel	D 2 Modulair ontwerp	E 2 Inzicht in materialen
A 3 Hergebruik, refurbishing of upgraden	B 3 Aandeel biobased content verhogen	C 3 Upgradebare producten	D 3 Gestandaardiseerd ontwerp	E 3 Contractuele afspraken terugname en recyclage
A 4 Minimaal gebruik van materiaal in ontwerp		C 4 Ontwerpen voor lange levensduur	D 4 Inzicht in samenstelling en verbindingen	E 4 Verminderen van toxiciteit
A 5 Minder afval		C 5 Repareerbaarheid en onderhoudbaarheid	D 5 Contractuele afspraken terugname en hergebruik	E 5 Biologisch afbreekbaar/-composteerbaar
		C 6 Modulair/veranderingsgericht ontwerp	D 6 Circulaire verdienmodellen stimuleren	E 6 Circulaire verdienmodellen stimuleren
		C 7 Contractueel stimuleren van gebruiksduurverlenging		
		C 8 Advies over gebruiksoptimalisatie door leverancier		

Welzijn.

Wij streven ernaar de veiligheid en het welzijn van onze medewerkers en de gebruikers van onze producten en diensten structureel en blijvend te verbeteren. Door onze medewerkers te willen kennen, gezamenlijk te zoeken naar alle mogelijkheden hen in hun behoefte te kunnen voorzien, gesprekken te voeren over het welzijn en hen alle middelen beschikbaar te stellen het werk maximaal veilig uit te kunnen voeren, zetten wij ons in om iedereen elke dag weer blij en veilig huiswaarts te kunnen laten keren.

Daarnaast nemen wij onze verantwoordelijkheid door inclusief ondernemen in te bedden in onze bedrijfsvoering en op veel van onze projecten een Social Return inspanning te leveren.

2.2 Cijfers 2023Aantal elektrische auto's

- Arbeidsvoorwaardelijke leaseauto's : 45%
Doelstelling was tenminste 35%
- Elektrische bedrijfsauto's : 20%
Geen doelstelling
- Elektrische bedrijfsbussen : 6%
Geen doelstelling

CO2-uitstoot scope 1+2:

Energie kantoor en werf / materieeldienst:

- Gas : 24,75 ton
- Elektra (100% groen) : 0,71 ton *exclusief opladen auto's*
- Teruglevering elektra : 0,15 ton
- Subtotaal : 25,31 ton

Leaseauto's en bedrijfsauto's en -bussen:

- Benzine en diesel : 133,37 ton
- Biodiesel bus + heftruck : 0,05 ton
- Biodiesel bedrijfsauto's en -bussen : 0,07 ton
- Biodiesel transport werf : 0,58 ton
- Elektrische leaseauto's : 0,39 ton *100% groen*
- Elektrische leaseauto's : 28,12 ton *niet herleidbaar*
- Subtotaal : 162,58 ton

Energie bouwplaatsen met eigen inkoop:

- Subtotaal : 5,60 ton

Totaal CO2-uitstoot scope 1+2 : 193,50 ton
= (4,30 ton per € miljoen omzet)

Doelstelling was 4,28 ton per € miljoen omzet. Deze doelstelling is dus niet behaald.

Dit is volledig te verklaren door de nauwkeurigheid van het vastleggen van de CO2-uitstoot scope 1+2. Voorgaande jaren ontbraken gegevens waardoor we deze -zo blijkt nu- onvoldoende zorgvuldig hebben geëxtrapoleerd. De CO2-uitstoot voor 2023 zou, op vergelijkbare rekenwijze als 2022 uitkomen op circa 180 ton, waarmee we op 4,00 ton per € miljoen omzet CO2-uitstoot in scope 1+2 zouden komen, en de doelstelling wél zouden hebben behaald.

Desondanks blijven wij streven naar zo betrouwbaar mogelijke cijfers; ook in 2024 zullen we niet nalaten om alle getallen zo betrouwbaar mogelijk weer te geven en daarmee de CO2-uitstoot scope 1+2 in kaart te brengen, ook wanneer blijkt dat dit de doelstelling in de weg zit.

Afval:

- Totaal : 818,0 ton (803 ton bouw en 15 ton kantoor)
= 18,17 ton per € miljoen omzet
doelstelling was maximaal 13,3 ton per € miljoen omzet
- Gescheiden : 413,64 ton (404,4 ton bouw en 9,24 ton kantoor)
- Rest : 404,36 ton (398,6 ton bouw en 5,76 ton kantoor)
- Totaal gescheiden : 50,6% (doelstelling was 50%)

*) Geregistreerd aan CO2-uitstoot scope 1+2:

- energie kantoor
- energie bouwplaatsen, wanneer wij deze zelf inkopen
- biodiesel bedrijfsauto's en -bussen
- energie werf / materieeldienst
- benzine en diesel leaseauto's en bedrijfsauto's en -bussen
- biodiesel transporten tussen werf / materieeldienst en bouwplaatsen

Energielabels gebouwen (scope 3) opgeleverd:

• Winkelcentrum Bisonspoor Maarssen	:	Geen label
• Revitalisering WiCe Het Rond Houten	:	Geen label
• Verduurzaming WiCe Het Rond Houten	:	Schil geïsoleerd naar 'Paris-proof', maar geen label
• 27 woningen Gasthuiskwartier Den Bosch	:	A+++
• Verduurzaming 194 bestaande corporatiewoningen		
- Van label A naar A+	:	1 eenheid
- Van label B naar A+	:	12 eenheden
- Van label B naar A	:	13 eenheden
- Van label C naar A+	:	33 eenheden
- Van label C naar A	:	32 eenheden
- Van label C naar B	:	5 eenheden
- Van label D naar A+	:	8 eenheden
- Van label D naar A	:	33 eenheden
- Van label D naar B	:	3 eenheden
- Van label D naar C	:	4 eenheden
- Van label E naar A+	:	1 eenheid
- Van label E naar A	:	38 eenheden
- Van label E naar B	:	-
- Van label E naar C	:	2 eenheden
- Van label F naar A+	:	-
- Van label F naar A	:	4 eenheden
- Van label F naar B	:	5 eenheden
- Van label F naar C	:	-

Overige:

• Welzijn medewerkers	:	Glint-engagementscore Q4 2023: 79
• Social Return	:	PSO trede 3

2.3 Doelstellingen

Het waar mogelijk leveren van een structurele bijdrage een einde te maken aan armoede, ongelijkheid, onrecht en klimaatverandering.

CO₂-uitstoot 2024: 5% reduceren ten opzichte van 2023. Dus 3,92 ton per € miljoen omzet*.

*) Tevens rekening gehouden met 4% omzetcorrectie door inflatie in 2023.

Achterhalen van de herkomst energie bij laden elektrische auto's: nu is 75% van het elektraverbruik voor het laden van elektrische auto's niet herleidbaar. Dit terwijl de CO₂ belasting door niet herleidbare elektra maar liefst factor 24 hoger ligt dan 100% Groene energie. Wij vermoeden dat veel van de 'thuisladers' mogelijk privécontracten hebben met energieleveranciers voor de levering van Groene energie. We stellen onszelf ten doel dit maximaal te achterhalen om te streven naar zo betrouwbaar mogelijke cijfers, die in dit specifieke geval ook nog eens gunstiger zullen uitpakken.

Afval: scheidingspercentage van 50,6% naar 55%.

Een streven om het totaal aan ton afval per € miljoen omzet te reduceren met 5%. Echter door de grote verscheidenheid aan projecten en dus aan afvalstromen is dit een streven en om die reden niet af te kaderen. Afval scheiden op kantoor is reeds ingevoerd; hier wordt in 2024 aan toegevoegd: statiegeldblikjes en -flesjes.

Energielabels: projecten met een A label of beter bij oplevering project, krijgen in de acquisitie voorrang op projecten met een lager label, óók als de rendementen op deze projecten anders zouden adviseren. Over deze keuzes zal verslag worden gedaan in de verslagen van het frequent interne acquisitieoverleg.

Welzijn medewerkers: boeien en binden van onze medewerkers.

Inclusief ondernemen verhoogt de kansen en verbetert de resultaten. Een team dat volledig aan elkaar is ge-committeerd, verkent per definitie minder kansen dan een team met totaal uiteenlopende meningen.

Doelstelling Glint-engagementscore >75.

Doelstelling PSO: behouden trede 3.

Overige doelstellingen: behouden genoemde certificaten in paragraaf 1.2.

2.4 Maatregelen

Gedrag.

De belangrijkste bijdrage kunnen we leveren door het juiste gedrag te tonen, te stimuleren én te belonen. Actief het gesprek aan gaan met niet alleen collega's onderling, maar ook met de rest van onze keten: onderaannemers en leveranciers, maar zeker ook de opdrachtgevers.

Bij maatregelen om de gestelde doelen te bereiken wordt onderscheid gemaakt in algemene maatregelen, maatregelen voor kantoor en maatregelen voor bouwplaatsen / werf.

Algemene maatregelen.

- **Klimaat:**
 - Doorpakken met het elektrificeren van het wagenpark. Eind 2024 tenminste 60% van de arbeidsvoorzwaardelijke leaseauto's elektrisch en eind 2025 gaan we voor 70%.
 - Sturen op gedrag medewerkers.
- **Circulariteit:**
 - Maximale aandacht voor afvalscheiding.
- **Welzijn:**
 - Investeren in het behoud van en aantrekken van nieuwe medewerkers met afstand tot de arbeidsmarkt.
 - Medewerkerstevredenheid frequent meten middels Glint-enquête en opstellen actielijst naar aanleiding van uitslag enquête.
 - Inclusief ondernemen door te kiezen voor (project)teams met mensen met uiteenlopende ideeën, culturen en/of motivaties om te komen tot de beste keuzes.

Maatregelen kantoor.

- **Klimaat:**
 - Stimuleren gebruik fiets.
 - Sturen op gedrag medewerkers, waaronder apparatuur uitschakelen wanneer niet in gebruik, verwarming uit wanneer niet nodig, natuurlijk koelen (raam open) prevaleert boven gebruik airco.
- **Circulariteit:**
 - Afval scheiden op kantoor van 4 naar 5 fracties: Papier, PMD, Swill, Rest en Statiegeldblikjes en -flesjes.
- **Welzijn:**
 - Luisteren naar elkaar.

Maatregelen bouwplaatsen en werf / materieedienst.

- **Klimaat:**
 - Waar mogelijk beperken reisafstanden woon-werk en stimuleren carpoolen.
 - Lokaal uitbesteden (in de buurt van de projecten).
 - Beperken inzet dieselmaterieel (hoogwerkers, verreikers, bouwkransen bij voorkeur elektrisch).
 - Gebruik HVO100 biodiesel voor alle bedrijfswagens; inclusief afspraken transporteur materieedienst.
 - Bij vervanging bedrijfswagens per geval overwegen over te stappen naar elektrisch. Doelstelling per eind 2024 tenminste 6 elektrische bedrijfsauto's en 1 elektrische bedrijfsbus.
- **Circulariteit:**
 - Afvalscheiding / -beheer.
 - Beperken verpakkingsmateriaal.
 - 100% toepassing van duurzaam hout.
 - Waar mogelijk toepassen van circulaire en/of herbruikbare bouwmaterialen.
 - Retourname restproducten door onderaannemers / leveranciers.
- **Welzijn:**
 - Praat met en luister naar elkaar; heb oog voor elkaar.
 - Inclusief: laat alle mensen zich op onze bouwplaatsen thuis voelen.

3. Relevante milieu wet- en regelgeving

	Ingangs- of doeljaar	Omschrijving	Thema			
			CO2	Circulariteit	Bio- diversiteit	Klimaat- adaptie
		= Direct van invloed op Pennings				
		= Indirect van invloed op Pennings				
2024	2024-01-01	Omgevingswet (bundeling van 26 'oude' wetten op het gebied van bouwen, milieu, water, ruimtelijke ordening en natuur			X	X
2026	2026-01-01	Hybride warmtepomp bij renovatie	X			
2030	2030-01-01	Aanscherping Milieuprestatie Gebouwen (MPG) nieuwbouw naar 0,5 (mogelijk in 2026)	X	X		
	2030-01-01	Er mogen geen woningen verhuurd worden met label E, F, G	X			
	2030-12-31	Halvering gebruik primaire abiotische grondstoffen	X	X		
	2030-12-31	Schone Lucht Akkoord (NOx en fijnstof) voor BAM: mobiliteit en mobiele werktuigen			X	X
	2030-12-31	Alle nieuwe gebouwen emissievrij en circulair	X	X		
	2030-12-31	Betonakkoord voor duurzame groei	X	X		
2050	2050-12-31	Nederland Circulair		X		

CO2 = Koolstofdioxide.

Circulariteit = Producten na gebruik worden ingezet als grondstof voor nieuwe producten of materialen.

Biodiversiteit = Waaruit onze natuurlijke wereld bestaat. Het omvat alle soorten planten, dieren en micro-organismen.

Klimaatadaptatie = De omgeving aanpassen en je voorbereiden op de gevolgen van het veranderende klimaat.

4. Sector- en keteninitiatieven, belanghebbenden

Bouwbedrijf Pennings volgt onderstaande sector- en keteninitiatieven op het gebied van duurzaamheid:

Deelnemer / lid van organisaties	website
Gedragscode Bewuste Bouwers	http://www.bewustebouwers.nl
Circulair Building Platform	Niet-openbare website
Dutch Green Building Council (DGBC) Founding partner	http://www.dgbc.nl
College van Deskundigen MvO Prestatieladder	www.mvoprestatieladder.nl
Bouw- en Houtconvenant	http://www.fsc.nl/nl-nl/fsc-per-sector/hout/bouw- hout-convenant
Dutch Green Building Council - Programmaraad Circulair	https://www.dgbc.nl/themas/circulariteit
Dutch Green Building Council (DGBC) Adviesgroep Breeam-NL	http://www.dgbc.nl
SKAO, CO2 Prestatieladder	https://www.skao.nl/
FSC	www.fsc.nl
PEFC	www.PEFCnederland.nl
Centraal College van Deskundigen MVO- Prestatieladder	http://www.mvoprestatieladder.nl/organisatiestructuur/
Lenteakkoord - ZEN	https://www.lente-akkoord.nl/
Bosche Green Deal: Zero Emissie Stadslogistiek	https://www.denbosch.nl/nl/duurzaam/aanpak-zero-emissie-stadslogistiek
PSO-ladder	https://www.pso-nederland.nl/
Keurmerk veilig en duurzaam op weg	http://www.veiligenduurzaamopweg.nl/

Externe belanghebbenden.

soort belanghebbende	organisatie, groep
Opdrachtgevers	Corporaties, ontwikkelaars, beleggers, Rijksvastgoedbedrijf
Commerciële huurders	(Toekomstige) gebruikers van panden
Woonconsumenten	(Toekomstige) kopers en huurders
Crediteuren	Onderaannemers, leveranciers
Omgeving	(Direct) omwonenden en gebruikers van de omgeving van bouwplaatsen, alsook de omliggende natuur en het milieu
Gemeenten	<i>Diversen</i>
Energiemaatschappijen en netbeheerders	<i>Diversen</i>
Leasemaatschappijen	Leaseplan en Athlon
Afvalverwerkers	Beelen, Van Dalen, Heijmans, van Bruchem
Materieelleverancier	BAM Materieel
Certificeerders	KIWA

5. Communicatie intern / extern

Bouwbedrijf Pennings communiceert zowel intern als extern op een structurele en transparante wijze over haar duurzaamheidsbeleid.

Intern.

Het doel van de interne communicatie is het bewustzijn en de betrokkenheid van medewerkers op het gebied van duurzaamheid te vergroten.

Leidinggevenden zijn verantwoordelijk om de duurzaamheidsdoelstellingen in de organisatie in te bedden en moeten frequent het gesprek aangaan met collega's om gedragsverandering te bewerkstelligen om te komen tot een structurele bijdrage een einde te maken aan armoede, ongelijkheid, onrecht en klimaatverandering.

Extern.

Het doel van externe communicatie is het uitdragen van de maatschappelijke betrokkenheid en de voortrekkersrol van Bouwbedrijf Pennings op het gebied van klimaat, circulariteit en welzijn, evenals het vergroten van het bewustzijn en de betrokkenheid van externe partijen, zodat ook zij een actieve bijdrage kunnen leveren.

Op onze website wordt het Duurzaamheidsjaarplan openbaar gepubliceerd.

Op projectniveau zijn naar onderaannemers en leveranciers de projectleiders, inkopers en uitvoerders primair verantwoordelijk voor de externe communicatie en de stimulans ook hen een bijdrage te laten leveren aan de doelstellingen.

Naar onze opdrachtgevers zijn directie en de planontwikkelaars primair verantwoordelijk: stimuleer opdrachtgevers bij keuzes die ze maken naast de 'standaard afwegingskaders' tijd, kwaliteit en geld, ook duurzaamheid een prominente rol te laten spelen!

Duurzaamheidsjaarplan 2024 - Bouwbedrijf Pennings bv

Intern.

	dir	bedrl	contr	kwc	kam	oc	pl	uitv	bpm	po	calc	ink	wvb	tdo	uitvn	hrbp	kp	frequentie
MT-overleg	V	X	X													X		11
Commercieel overleg	V	X																12
Directiebeoordeling	V	X	X	X	X													1
SWOT-analyse	V			X												X		1
Managementreview -'VCA'	V				X													1
Onderdeelcommissie						X												8
OV	X		X			V												4
Kick-off nieuwe acquisitie / tender / bouwteam	V						F				X	F	⊗					0
Overdrachtsbespreking tender / bouwteam → realisatie	X						X	F		V	X	X	X					0
Bouwvergaderingen	F						V	X										0
Werk- / coördinatiebesprekingen							V	X					X					0
Projectbespreking financieel	X	X	V														X	11
Projectevaluatie	X	X					V	X		X	X	X	X				X	0
Afdelingsoverleg (hoofden)	V	X	X							⊗	⊗	⊗	⊗			X		4
Ontwikkelingsoverleg	V	X								X	⊗							12
Projectleidersvergadering	V	X					X						⊗					6
Uitvoerdersvergadering	V	X	X	X	X		X	X						X	X			1
Inkoopoverleg	V											X						2
VGM-overleg	X				V													4
Overleg nazorg	V														X			11
Werkvoorbereidersoverleg	X												X					4
Calculatieoverleg	X										X							2
Overleg groot onderhoud	X	V									X		X		X			11
Direct- en serviceonderhoud		X												X				4

Rol:

V = voorzitter

X = deelnemer

F = facultatief aanwezig

⊗ = alleen afdelingshoofd

Frequentie:

O = op afroep

n = aantal keer per jaar

Legenda:

dir = directie

pl = projectleider

hmat = hoofdmaterieeldienst

bedrl = bedrijfsleider

uitvn = uitvoerder nazorg

contr = controller

kam = kam-coördinator

ink = inkoper

oc = onderdeelcommissie

calc = calculator

wvb = werkvoorbereider

kp = kopersbegeleider

po = planontwikkelaar

kwc = kwaliteitscoördinator

tdo = teamleider direct onderhoud

uitv = uitvoerder

bpm = bouwplaatsmedewerker

hrbp = HR businesspartner

Extern.

	<i>frequentie</i>	<i>externe partij(en)</i>	<i>actie</i>
Beknopt financieel overzicht	Maandelijks, begin van de maanden: 2 tot en met 12	BAM Specials	contr / dir
Uitgebreide financiële rapportage (consolidatie)	Per kwartaal, eind van de maanden: 3 - 6 - 9 - 12	BAM Specials	contr / dir
Nieuwsbrief, papier	3x per jaar	Medewerkers	secr
Nieuwsbrief, digitaal	2x per jaar	Alle relaties Pennings	dpo
Website Pennings	Variabel	Voor iedereen vrij toegankelijk	secr / pl
LinkedIn	Variabel	Voor iedereen vrij toegankelijk	dpo

dir = directie
contr = controller
secr = secretariaat
dpo = directeur ontwikkeling
pl = projectleiding